



PKP POLSKIE LINIE KOLEJOWE S.A.

NR SPRAWY: IZ11DKB.2160.10.2024

ZAMAWIAJĄCY:

PKP Polskie Linie Kolejowe S.A.

ul. Targowa 74

03-734 Warszawa

Zakład Linii Kolejowych w Gdyni

81-333 Gdynia, ul. Morska 24

Nazwa zamówienia:

Remont pomieszczeń oraz budynków na terenie Zakładu Linii Kolejowych w Gdyni
zadanie pn.: „Remont pomieszczeń dla potrzeb schroniska automatyki w budynku
stacyjnym w Strzebielinie Morskim LK 202.”

Opracował:

Piotr Chacuk

Tel. +48 690 726 924

INSPEKTOR DIAGNOSTA
ds. budynków i budowli

Chacuk
mgr inż. Piotr Chacuk
upr. bud. POM/30/P.08/13
nr ewid. POM/30/P.08/18

Ciepiński

GŁÓWNY INŻYNIER
ds. budynków i budowli
Rosińska
mgr inż. Izabela Rosińska
upr. bud. 5351/Gd/92
POM/IS/4162/01

02.03.2024

SPIS TREŚCI

1.	Rodzaj zamówienia	3
2.	Cel zamówienia	3
3.	Kod CPV.....	3
4.	Przedmiot zamówienia	3
4.1.	Miejsce robót.....	3
4.2.	Opis wymagań Zamawiającego w stosunku do przedmiotu zamówienia	3
4.3.	Opis wymagań ogólnych Zamawiającego w stosunku do przedmiotu robót.....	4
4.4.	Opis techniczny – stan istniejący	4
4.5.	Stan istniejący – schemat rozmieszczenia pomieszczeń na parterze (nastawnia)	5
4.6.	Stan istniejący –inwentaryzacja pomieszczenia nieczynnej ubikacji (adaptowane pomieszczenie)	6
4.7.	Stan istniejący – dokumentacja zdjęciowa	6
4.8.	Opis techniczny – remont	10
4.9.	Stan docelowy – adaptacja pomieszczenia nieczynnej ubikacji na pomieszczenie szatni z łazienką	13
5.	Ilości robót	14
6.	Odbiory	14
7.	Płatność	14
8.	Termin realizacji zamówienia	14
9.	Inne wymagania.....	14
10.	Wpływ inwestycji na środowisko.....	14
11.	Przepisy prawne i normy związane z realizacją zamówienia.....	14
12.	Załączniki.....	15

1. Rodzaj zamówienia

Zamówienie na roboty budowlane.

2. Cel zamówienia

Poprawa warunków pracy w pomieszczeniach przeznaczonych dla potrzeb pracowników automatyki.

3. Kod CPV

45000000-7 Roboty budowlane

45400000-1 Roboty wykończeniowe w zakresie obiektów budowlanych

45300000-0 Roboty instalacyjne w budynkach

4. Przedmiot zamówienia

Roboty budowlane polegające na: adaptacji pomieszczenia nieczynnej ubikacji kas biletowych do potrzeb higieniczno-sanitarnych i socjalnych; remontu korytarza; remontu pomieszczenia socjalnego.

4.1. Miejsce robót

Budynek stacyjny w Strzebielinie Morskim ul. Dworcowa 4.

4.2. Opis wymagań Zamawiającego w stosunku do przedmiotu zamówienia

- a) Przed przystąpieniem do realizacji zamówienia Wykonawca przedstawi Zamawiającemu do aprobaty przyjęte przez siebie rozwiązania technologiczne i materiałowe, co do sposobu wykonania przez siebie przedmiotu zamówienia.
- b) Wykonawca jest zobowiązany do uzgadniania z zamawiającym rodzaju materiałów.
- c) Zamawiający zastrzega sobie prawo do wprowadzania zmian w przyjętych rozwiązaniach.
- d) Dopiero po zaakceptowaniu sposobu wykonania robót i materiałów przez Zamawiającego Wykonawca przystąpi do ich wykonania.
- e) Wykonawca wykona wszystkie roboty zgodnie z opisem przedmiotu zamówienia oraz zaakceptowanymi rozwiązaniami technologicznymi, opisem i wytycznymi wskazanymi w niniejszym dokumencie.
- f) W czasie prowadzenia prac musi być zapewniony ciągły dostęp do pomieszczeń z urządzeniami sterowania ruchem.
- g) Materiały użyte przy realizacji przedmiotu zamówienia muszą być fabrycznie nowe, pierwszej jakości oraz muszą posiadać odpowiednie atesty i certyfikaty.
- h) Wbudowane materiały muszą zostać przed przystąpieniem do prac zaakceptowane przez Zamawiającego.
- i) Wykonawca dostarczy wszelkie niezbędne materiały do miejsca ich wbudowania na własny koszt.
- j) Za zapewnienie powierzchni magazynowej do przechowywania materiałów oraz urządzeń oraz za ich odpowiednie zabezpieczenie przed uszkodzeniami do czasu ich wbudowania i odbioru robót przez Zamawiającego odpowiada Wykonawca.
- k) Po zakończeniu prac Wykonawca jest zobowiązany do odtworzenia wszystkich powierzchni w które ingerował do stanu niepogorszonego.
- l) Technologia wykonywanej pracy, składowania materiałów jak i wykonane zabezpieczenia miejsca prowadzenia prac musi umożliwić ciągłą możliwość korzystania z budynku.

- m) Wykonawca na wykonane prace udzieli 36 miesięcznej gwarancji, licząc od dnia dokonania odbioru bezusterkowego i podpisania protokołu odbioru końcowego zamówienia. Odpowiedzialność z tytułu rękojmi Wykonawca ponosi na zasadach określonych w Kodeksie cywilnym.
- n) Wykonawca ponosi wszystkie koszty związane z wykonaniem przedmiotu zamówienia.

4.3. Opis wymagań ogólnych Zamawiającego w stosunku do przedmiotu robót

- a) Wykonawca jest odpowiedzialny za wykonanie zabezpieczenia i oznakowania miejsca prowadzenia prac.
- b) Materiały i odpady pochodzące z robót Wykonawca jest zobowiązany gromadzić i wywozić sukcesywnie z placu budowy na własny koszt. Koszt zagospodarowania odpadów ponosi Wykonawca.
- c) Wykonawca jest odpowiedzialny, za jakość wykonanych robót, zgodność z OPZ i poleceniami osób wyznaczonych z ramienia Inwestora do nadzoru prowadzonych prac.
- d) Użyte środki transportu i umieszczenie na nich ładunków nie może zagrażać bezpieczeństwu.
- e) Dobór sprzętu do wykonania robót przewidzianych w Umowie powinien gwarantować jakość robót oraz spełnienie wszystkich warunków BHP.

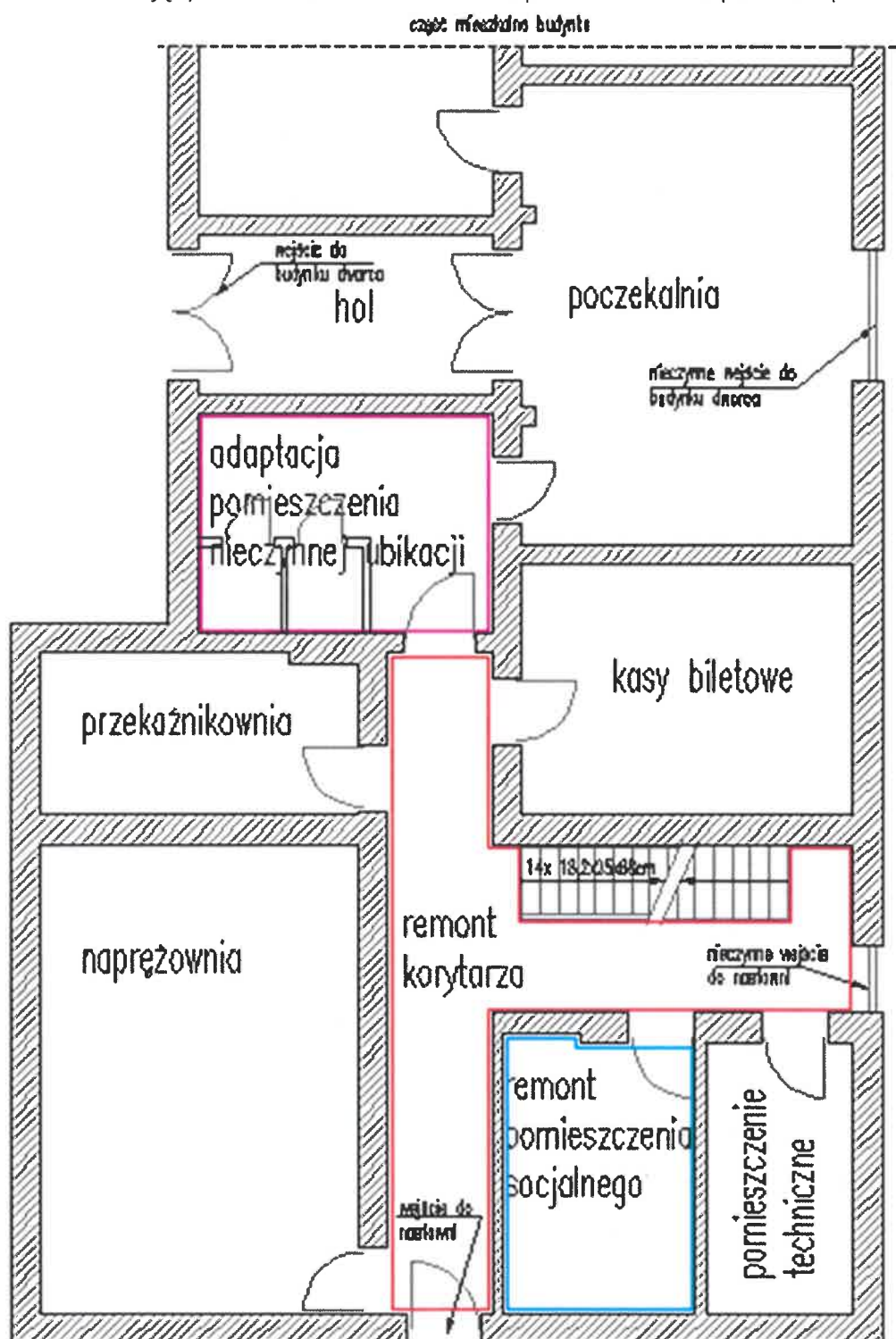
4.4. Opis techniczny – stan istniejący

Budynek stacyjny dwukondygnacyjny, częściowo podpiwniczony z poddaszem nieużytkowym został wzniesiony w technologii tradycyjnej i Ściany nośne i działowe murowane są z cegły pełnej na zaprawie cementowo-wapiennej, tynki wewnętrzne cementowo-wapienne. Nad poziomem piwnic znajdują się stropy stało-ceramiczne typu Kleina, natomiast nad parterem i pierwszym piętrzem wykonano stropy drewniane. Zadaszenie budynku stanowi dach skośny o konstrukcji drewnianej. W budynku stacyjnym przeważa drewniany rodzaj stolarki okiennej i drzwiowej, natomiast w części budynku przeznaczonej na pomieszczenia dla dyżurnych ruch znajdują się drzwi stalowe oraz okna PVC.

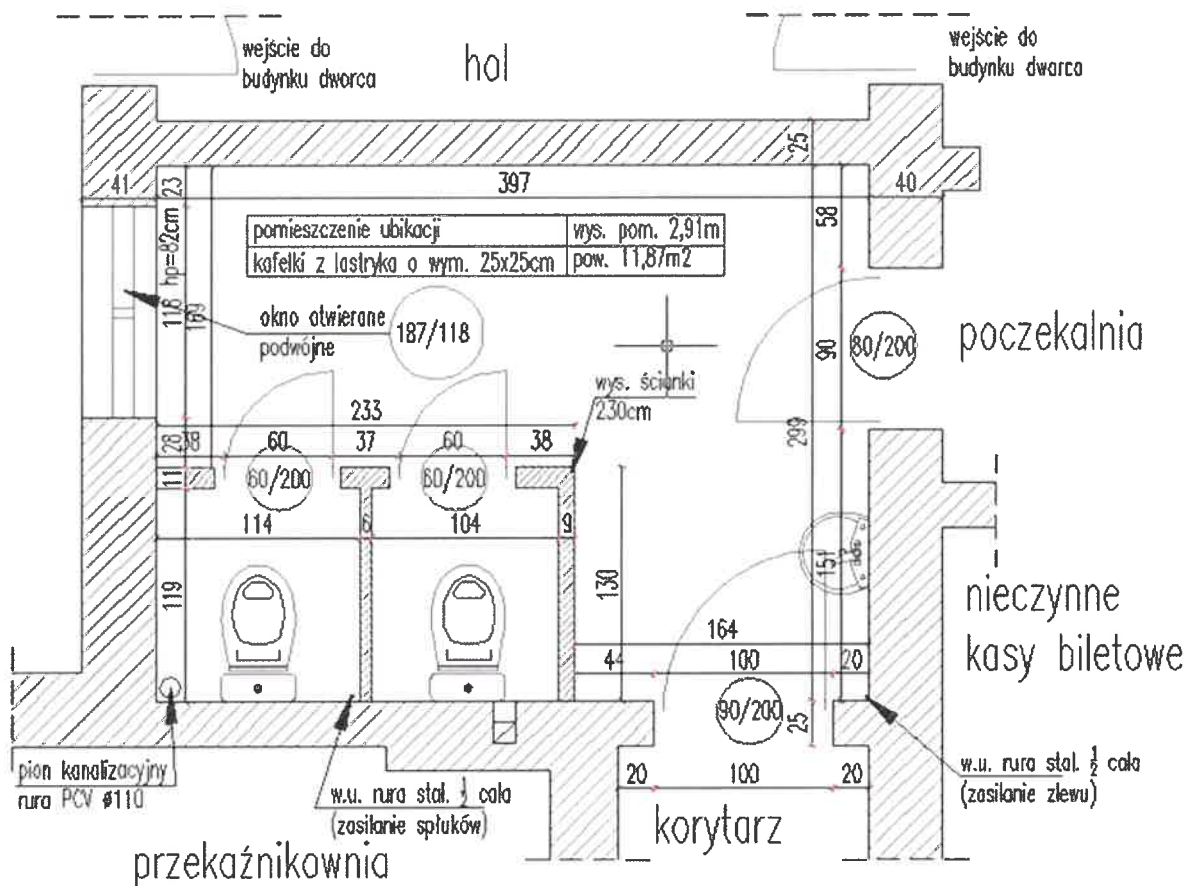
Pod względem użytkowym w budynku stacyjnym w Strzebielinie Morskim znajdują się pomieszczenia przeznaczone na potrzeby obsługi ruchu pociągów: pomieszczenia dyżurnego ruchu, i obsługi technicznej; pomieszczenia na urządzenia sterowania ruchem, pomieszczenia przeznaczone do obsługi ruchu podróźnych: poczekalnia i hol prowadzący do poczekalni oraz pomieszczenia mieszkalne.

Remont dotyczy pomieszczeń znajdujących się na parterze budynku przeznaczonych na potrzeby socjalne pracowników branży automatyki.

4.5. Stan istniejący – schemat rozmieszczenia pomieszczeń na parterze (nastawnia)



4.6. Stan istniejący –inwentaryzacja pomieszczenia nieczynnej ubikacji (adaptowane pomieszczenie)



4.7. Stan istniejący – dokumentacja zdjęciowa



Widok na elewację dworca od strony peronu



Widok od zewnątrz na wejście do poczekalni oraz na okno w remontowanym pomieszczeniu nieczynnej ubikacji



Widok od wewnątrz na okno w pomieszczeniu nieczynnej ubikacji



Widok na ścianki działowe do rozbioru



Widok na drzwi wejściowe do pomieszczenia nieczynnej ubikacji od strony klatki schodowej – drzwi wraz z ościeżkami przeznaczone do usunięcia w miejsce otworu drzwiowego zamontować nowe drzwi



Te same drzwi, co obok na zdjęciu. Widok od strony pomieszczenia przeznaczonego do remontu



Widok na drzwi wejściowe do pomieszczenia nieczynnej ubikacji od strony poczekalni – drzwi wraz z ościeżkami przeznaczone do usunięcia, otwór drzwiowy do zamurowania



Te same drzwi co obok na zdjęciu, widok od strony pomieszczenia przeznaczonego do remontu



Widok na pion kanalizacyjny, pion PVC i kształtki do wymiany



Widok na wejście do pionu wentylacyjnego



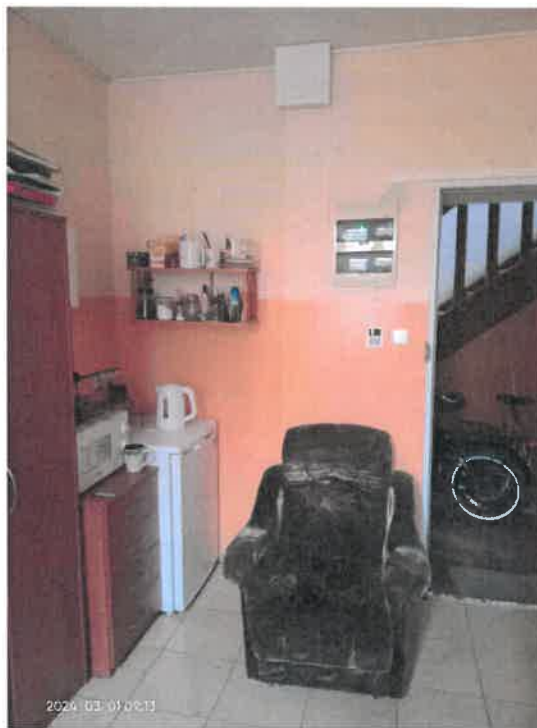
Widok na korytarz w poziomie parteru w oddali drzwi do pomieszczenia nieczynnej ubikacji



Widok na korytarz w poziomie parteru w oddali drzwi wejściowe do schroniska automatyków



Widok na okno, pomieszczenie socjalne



Widok na drzwi wejściowe, pomieszczenie socjalne

4.8. Opis techniczny – remont

Zadanie obejmuje remont następujących pomieszczeń znajdujących się na parterze budynku stacyjnego:

- pomieszczenie nieczynnej ubikacji - adaptacja na pomieszczenie szatni z łazienką; wymiana instalacji sanitarnych, wykonanie nowego podziału pomieszczenia, wymiana okna, ułożenie płytek gresowych na ścianach i posadzce, malowanie ścian i sufitów,
- korytarz wymiana podłóg drewnianych na gres, wykonanie tynków żywicznych na ścianach do wys. 2m, malowanie pozostałych ścian i sufitu,
- pomieszczenie socjalne -malowanie ścian i sufitu, wykonanie aneksu kuchennego.

Adaptacja pomieszczenia nieczynnej ubikacji na pomieszczenie szatni z łazienką zakres prac:

a) Stolarka drzwiowa

- Demontaż istniejącej stolarki drzwiowej wewnętrznej – 4 szt., demontażom podlegają: drzwi wewnętrzne do ustępów, drzwi wewnętrzne do pomieszczenia od strony korytarza i poczekalni,
- Montaż czterech drzwi stalowych wewnętrznych o szerokościach skrzydeł 900 mm (wejściowe do pomieszczenia), 800 mm (wewnętrzne), 800 mm (łazienkowe), ponadto drzwi dwudzielne o całkowitej szerokości 1200 mm (drzwi szklane mleczne prysznicowe rozsuwane),

b) Stolarka okienna

- Demontaż istniejącej stolarki okiennej – 1 szt. okno drewniane podwójne,
- Montaż okna PVC zespolonego rozwierno - uchylnego z szybą mleczną w części uchylnej i wywietrzakiem,

c) Posadzka

- Demontaż posadzki z płytek lastrykowych o wym. 25 cm x 25 cm.
- Wykonanie podłogi z płytek ceramicznych, na wylewce z betonu zbrojonego siatkami stalowymi $\Phi 6 \times \Phi 6$ o oczkach 15 cm x 15 cm (Q188). Wstępnie zakłada się, że pomieszczenie ubikacji jest częściowo podpiwniczone, do potwierdzenia w trakcie realizacji prac. Warstwy posadzki na gruncie składają się z: podbudowy betonowej, styropianu podłogowego gr. min. 2cm, folii paroizolacyjnej i wylewki betonowej zbrojonej wyrównawczej. Warstwy posadzki na stropie składają się z: folii paroizolacyjnej, styropianu podłogowego gr. min. 2 cm, wylewki betonowej zbrojonej wyrównawczej. W trakcie układania wylewki betonowej wyrównawczej pamiętamy, aby górny poziom wylewki zapewniał luz wykonawczy konieczny do układania płytek podłogowych w poziomie i z niewielkim spadkiem podłogi (ok. 1%) do wpustu w obrębie prysznic. Poziom posadzki powinien być tożsamy z obecnym poziomem posadzki w pomieszczeniu.
- Ułożenie płytek gresowych antypoślizgowych na posadzkach.

d) Sufity

- Montaż sufitu podwieszonego z płyt kartonowo-gipsowych wodoodpornych gr. 12 mm na stelażu do istniejącego sufitu drewnianego.
- Podczas montażu stelażu i mocowania płyt kartonowo-gipsowych należy pamiętać o uprzednim rozprowadzeniu przewodów instalacji elektrycznej do dwóch lamp oświetleniowych, jak również do wentylatora wyciągowego instalacji wywiewnej.
- Wykończenie sufitów rozpoczynamy od dwukrotnego nałożenia gładzi gipsowej, styki zamocowanych płyt k-g wzmacniamy poprzez doklejanie taśmy flizelinowej, następnie wykonujemy na powierzchni sufitów gładź gipsową. Przygotowana powierzchnie sufitów gruntujemy, a następnie malujemy dwukrotnie. Stosujemy farbę lateksową w kolorze białym.

e) Ścianki działowe

- Całkowita rozbiórka ścianek działowych stanowiących obudowę ustępów.

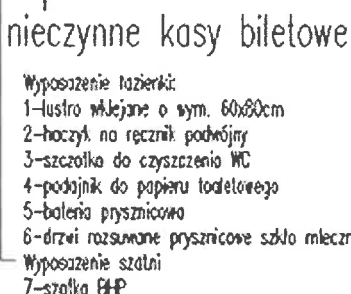
- Wykonanie ścianek działowych gr. 12 cm z bloczków gazobetonowych na zaprawie cementowo-wapiennej. Wykonanie dwóch nadproży monolitycznych żelbetowych z betonu klasy min. C12/15 i stali żebrowanej A-IIIIN B500. Ściany działowe z gazobetonu należy wymurować do wysokości sufitu oraz zakotwić na strzepia i bruzdy do istniejących ścian.
- f) Ściana nośna
 - Zamurowanie otworu drzwiowego za pomocą bloczków betonowych na zaprawie cementowo-wapiennej w miejscu zdemontowanych drzwi wejściowych prowadzących od pomieszczenia poczekalni, wykonanie tynków cementowo - wapiennych, gładzi gipsowej, gruntowanie i malowanie z obu stron.
- g) Prace wykończeniowe ścian
 - Skucie luźnych tynków wewnętrznych oraz zeskrobanie i zmycie starej farby. Zeskrobanie i zmycie starej farby powinno zapewnić prawidłową przyczepność do podłoża, umożliwić właściwe przyklejenie kafelek naściennych w pomieszczeniu łazienki oraz odpowiednie zatarcie wypraw tynkarskich w pomieszczeniu szatni.
 - Uzupełnienie tynków na ścianach działowych wraz z nadprożami oraz obu stronnie w miejscu zamurowanego otworu drzwiowego prowadzącego do pomieszczenia kas biletowych.
 - W pomieszczeniu łazienki ułożenie płytek ściennych do poziomu 200 cm (góra ościeżnic drzwiowych) powyżej poziomu posadzki.
 - W pomieszczeniu szatni ułożenie cokolików przypodłogowych o wys. 10 cm.
 - W pomieszczeniu szatni ułożenie wyprawy tynkarskiej od poziomu cokolików przypodłogowych do wysokości 200 cm (góra ościeżnic drzwiowych) ponad poziom posadzki.
 - W pomieszczeniu łazienki i szatni od poziomu 200 cm do poziomu sufitu dwukrotne nałożenie gładzi gipsowej, następnie szlifujemy nierówności, gruntujemy powierzchnię i dwukrotnie nakładamy powłokę malarską. Stosujemy farbę w kolorze białym.
 - Obudowanie rury spustowej $\Phi 110$ za pomocą płyt kartonowo-gipsowych na stelażu, wykończenie analogicznie jak dla pomieszczenia łazienki.
- h) Armatura
 - Demontaż istniejącej armatury, montaż nowej armatury. Odpływ wody z kabiny prysznicowej do wpustu podłogowego.
- i) Kanalizacja sanitarna
 - Demontaż wszystkich podejść do urządzeń sanitarnych, wymiana pionu kanalizacyjnego.
 - Wykonanie nowych podejść odpływowych.
- j) Instalacja wody użytkowej
 - Demontaż istniejących rur wodociągowych wraz z podejściami.
 - Montaż rur typu PEX $\Phi 15$, instalację z. w. u. prowadzimy do podejść do: baterii prysznicowej i umywalkowej, do spluczki, do podgrzewacza wody, oraz do pomieszczenia znajdującego się na wyższej kondygnacji. Instalację c. w. u. prowadzimy od podgrzewacza wody do baterii prysznicowej i umywalkowej.
 - Montaż elektrycznego podgrzewania wody poj. 60 litrów.
- k) Instalacja elektryczna
 - Poprowadzenie przewodów elektrycznych zasilających podtynkowych YDYp 3x2,5mm² do gniazd wtyczkowych.
 - Poprowadzenie przewodów elektrycznych zasilających YDYp 3x1,5mm² do lamp oświetleniowych i wentylatora mechanicznego w pustce pomiędzy istniejącym sufitem a sufitem podwieszonym.
 - Wykonanie gniazda wtyczkowego podwójnego - 2szt. osadzonego w puszce w pomieszczeniu szatni.
 - Wykonanie gniazd wtyczkowych bryzo-szczelnych podwójnych w osadzonych puszkach ściennych – 3szt. w pomieszczeniu łazienki.

- Montaż oświetlenia oprawa podłużna LED 2x40W w pomieszczeniu socjalnym oraz w łazience z modułem oświetlenia awaryjnego 2 godzinny – wraz z rozdziałem sterowania oświetleniem na dwa pomieszczenia.
 - Demontaż i ponowny montaż osprzętu elektrycznego – niezbędne do przeprowadzenia remontu pomieszczeń.
 - Wykonanie wymaganych pomiarów elektrycznych dla nowych gniazd wtykowych – wraz z protokołem z pomiarów i opracowaniem dokumentacji wykonawczej wraz z jej uzgodnieniem,
 - Montaż nowych grzejników elektrycznych w pomieszczeniu łazienki 1500 W, szatni 1000 W.
- l) Instalacja wywiewna
- Montaż rur spiro do wentylatora mechanicznego. Rury spiro i przewody elektryczne do podłączenia wentylatora mechanicznego prowadzimy w pustce pomiędzy istniejącym sufitem a nowym sufitem z podwieszonych płyt k-g, stąd zachodzi potrzeba równoległego wykonania prac związanych z wykonaniem sufitu i instalacji wywiewnej i części elektrycznej instalacji dot. oświetlenia.
 - Załączenie oświetlenia w pomieszczeniu szatni i łazienki winno być zsynchronizowane z załączeniem wentylatorów
- m) Wyposażenie szatni i łazienki – Zał.2 do OPZ
- n) Montaż mebli w szatni

Korytarz zakres prac:

- a) Posadzka
- Demontaż istniejącej podłogi drewnianej na stropie, należy zdemontować deski i legary drewniane, jak również wybrać luźne wypełnienie pomiędzy legarami, aż do góry stropu, przed rozpoczęciem wykonywania warstw posadzki powierzchnia winna być czysta,
 - Wykonanie podłogi z płytek gresowych antypoślizgowych na wylewce z betonu zbrojonego siatkami stalowymi $\Phi 6 \times \Phi 6$ o oczkach 15 cm x 15 cm (Q188). Warstwy posadzki na stropie składają się z: folii paroizolacyjnej, styropianu podłogowego gr. min. 2 cm, wylewki betonowej zbrojonej wyrównawczej. W trakcie układania wylewki betonowej wyrównawczej pamiętamy, aby górny poziom wylewki zapewniał luz wykonawczy konieczny do układania kafelek podłogowych w poziomie. Poziom posadzki powinien być tożsamy z obecnym poziomem podłogi w pomieszczeniu.
- b) Sufit
- Zeskrobanie odpadającej powłoki malarskiej i zmycie starej farby,
 - Zabezpieczenie lamp oświetleniowych
 - Gruntowanie,
 - Dwukrotne malowanie. Stosujemy farbę w kolorze białym.
- c) Prace wykończeniowe ścian
- Zeskrobanie odpadającej i zmycie starej farby. Zapewnienie prawidłowej przyczepności do podłoża dla zatarcie wypraw tynkarskich,
 - Zabezpieczenie drzwi,
 - Ułożenie cokołków przypodłogowych o wys. 10cm.
 - Ułożenie tynku żywicznego od poziomu cokołków przypodłogowych do wysokości 200 cm (góra ościeżnic drzwiowych) ponad poziom posadzki.
 - Zagruntowanie powierzchni i dwukrotnie nałożenie powłoki malarskiej od poziomu 200 cm do poziomu sufitu. Stosujemy farbę w kolorze białym.

- 4.9. Stan docelowy – adaptacja pomieszczenia nieczynnej ubikacji na pomieszczenie szatni z łazienką



5. Ilości robót

Przed wykonaniem oferty Wykonawca jest zobowiązany dokonać wizji lokalnej w terenie i ująć w złożonej ofercie wszystkie roboty niezbędne do wykonania zakresu robót ujętych w OPZ. W celu dokonania wizji lokalnej należy umówić się telefonicznie z inspektorem Piotrem Chacuk tel. +48 690 726 924, który upoważniony jest do udzielania wyjaśnień w sprawach zakresu robót oraz technologii ich wykonania.

6. Odbiory

Odbioru końcowego dokonają przedstawiciele Zamawiającego w obecności przedstawicieli Wykonawcy. Odbiór końcowy polega na finalnej ocenie rzeczywistego wykonania robót w odniesieniu do zakresu (ilości) oraz jakości.

Wady, usterki i braki w wykonanym zamówieniu, stwierdzone podczas odbioru Wykonawca usunie na własny koszt w wyznaczonym przez Zamawiającego terminie.

Dopiero po ich usunięciu może nastąpić odbiór przez Zamawiającego. Wady i usterki w wykonanym zamówieniu, stwierdzone po odbiorze Wykonawca usunie w wyznaczonym przez Zamawiającego terminie w ramach gwarancji.

7. Płatność

Wynagrodzenie będzie płatne w jednej transzy po zakończeniu robót – na podstawie poprawnie wystawionej faktury VAT.

Podstawę do wystawienia faktury przez Wykonawcę stanowić będzie protokół z dokonanego bezusterkowego odbioru końcowego.

Płatność za wykonane roboty w terminie 30 dni od dostarczenia faktury.

8. Termin realizacji zamówienia

Wykonawca zrealizuje zamówienie w terminie nie dłuższym niż do dnia **15 czerwca 2024 r.**

9. Inne wymagania

- Zamawiający nie dopuszcza możliwości złożenia oferty częściowej.
- Zamawiający nie dopuszcza możliwości złożenia oferty wariantowej.
- Zamawiający nie wyraża zgody na powierzenie podwykonawcom realizacji żadnej części zamówienia.

10. Wpływ inwestycji na środowisko

Powyższa inwestycja ma znikomy wpływ na środowisko, realizowana jest poza obszarami chronionymi przyrodniczo.

11. Przepisy prawne i normy związane z realizacją zamówienia

Wykonanie przedmiotu zamówienia nastąpi zgodnie z aktualnie obowiązującymi aktami prawnymi, normami, standardami i innymi dokumentami obowiązującymi w Polsce, a także instrukcjami i innymi dokumentami obowiązującymi w PKP PLK S.A

Wykonawca jest zobowiązany wykonać zamówienie zgodnie z obowiązującymi przepisami, a w przypadku ich nowelizacji jest zobowiązany uwzględnić wynikające z nich zmiany.

12. Załączniki

Załącznik 1- Przedmiar

Załącznik 2- Wyposażenie pomieszczeń

